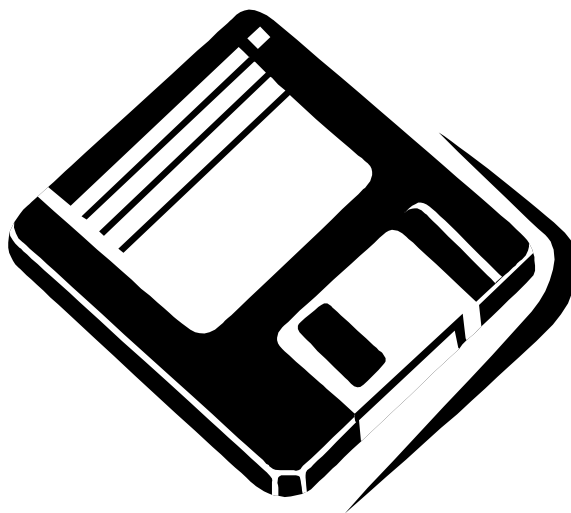


1 DSS OnLine

INSTRUKCJA OBSŁUGI PROGRAMU
DO KOMUNIKACJI W TRYBIE OnLine KASA - KOMPUTER



SPIS TREŚCI:

1. Wstęp	3
2. Wymagania sprzętowe, instalacja	3
3. Opis współpracy komputera z kasami	3
4. PRACA OnLine	4
5. Uwagi końcowe	7

1. Wstęp

Program DSS OnLine przeznaczony jest do współpracy ze wszystkimi modelami kas DATECS z komputerem. Został stworzony w celu ułatwienia komunikacji z programem Small Business firmy SYMPLEX.

Program ten pozwala na odczytywanie danych z kasy o sprzedaży na bieżąco i zapisywanie ich na dysku lokalnym komputera w formacie txt.

Program obsługuje następujące modele kas:

- ❑ MP-500T,
- ❑ MP-500TA,
- ❑ MP-5000,
- ❑ MP-55.

2. Wymagania sprzętowe, instalacja

Program DSS OnLine jest nowoczesną aplikacją działającą na każdym komputerze z zainstalowanym systemem WINDOWS 95/98 lub wyższym. Komunikacja programu z użytkownikiem odbywa się w wygodnym trybie okienkowym, użytkownik może jednocześnie pracować na kilku uruchomionych aplikacjach. Instalacja przebiega automatycznie i polega na uruchomieniu pliku DSS.exe, natomiast standardowo dane dotyczące bazy danych przechowywane są w folderze „DatecsServer” (pliki z rozszerzeniem *.txt). Można również podać ścieżkę do katalogu, który w swoich podkatalogach – nazwa podkatalogu odpowiada aktualnej dacie – będzie prowadził archiwum wszystkich paragonów (plików) podzielone na poszczególne dni.

3. Opis współpracy komputera z kasami

Aby poprawnie skonfigurować kasę do współpracy z komputerem należy zastosować kabel komunikacyjny, który znajduje się w podstawowym wyposażeniu każdej kasy. Warunkiem koniecznym poprawnej transmisji z komputerem jest identyczne ustawienie następujących parametrów w kasie i programie DSS OnLine:

- ❑ Prędkość transmisji,
- ❑ Numer logiczny kasy,

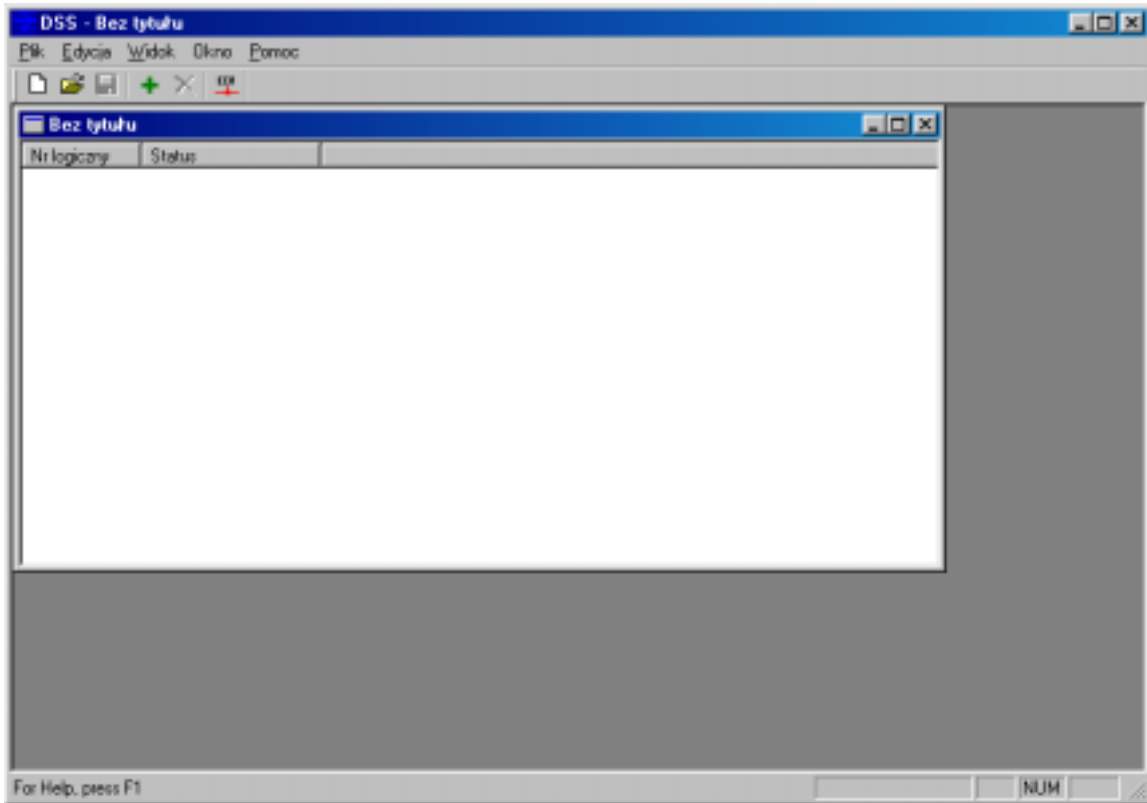
W programie należy również ustawić port komunikacyjny COM, do którego jest podłączona kasa.

Należy pamiętać, że w kasach DATECS komunikacja OnLine odbywa się w trybie sprzedaży po uprzednim, zaprogramowaniu funkcji 28 (Rodzaj komunikacji) na parametr 2.

4. PRACA OnLine

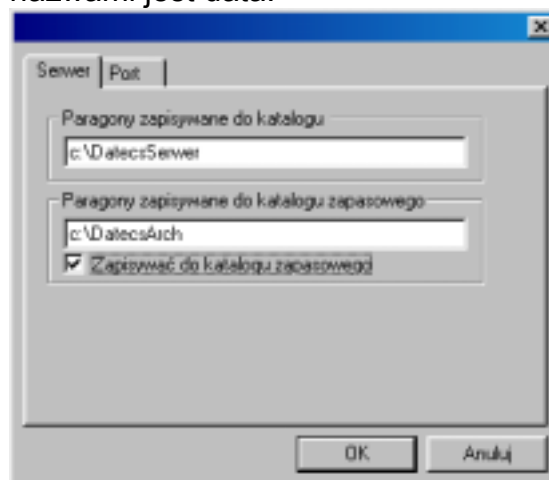
W celu uruchomienia komunikacji w trybie ONLine, należy w kasie ustawić parametr 28 na wartość 2 i oczywiście parametry komunikacji takie jak prędkość transmisji, numer logiczny kasy i ustawić numer portu (com).

W programie DSS należy w funkcji Plik wybierać opcję *Nowy*. Wówczas pojawi się następujące okno (rys.1)



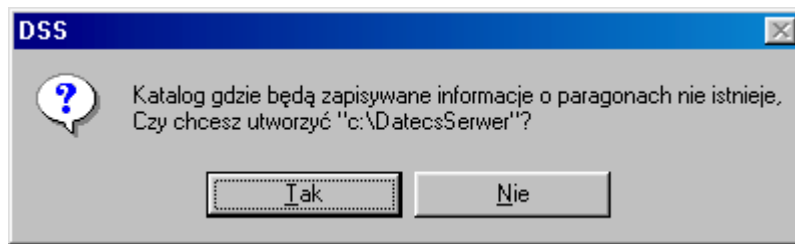
Rys.1

Kolejnym krokiem jest podanie katalogu, do którego będą zapisywane w trybie tekstowym informacje o paragonach. W zakładce *Plik* należy wybrać *Parametry* i zakładkę *SERWER* – patrz rysunek numer 2. Można również prowadzić w celach bezpieczeństwa archiwum wszystkich plików w katalogu zapasowym, podzielonym na podkatalogi których nazwami jest data.



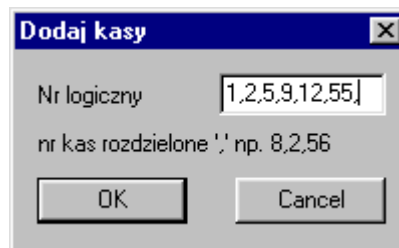
Rys.2

Jeżeli standardowo podawany przez program DSS katalog nie istnieje program wyświetli komunikat (rysunek 3) z zapytaniem czy utworzyć katalog? Jeżeli tak, należy potwierdzić **TAK**.



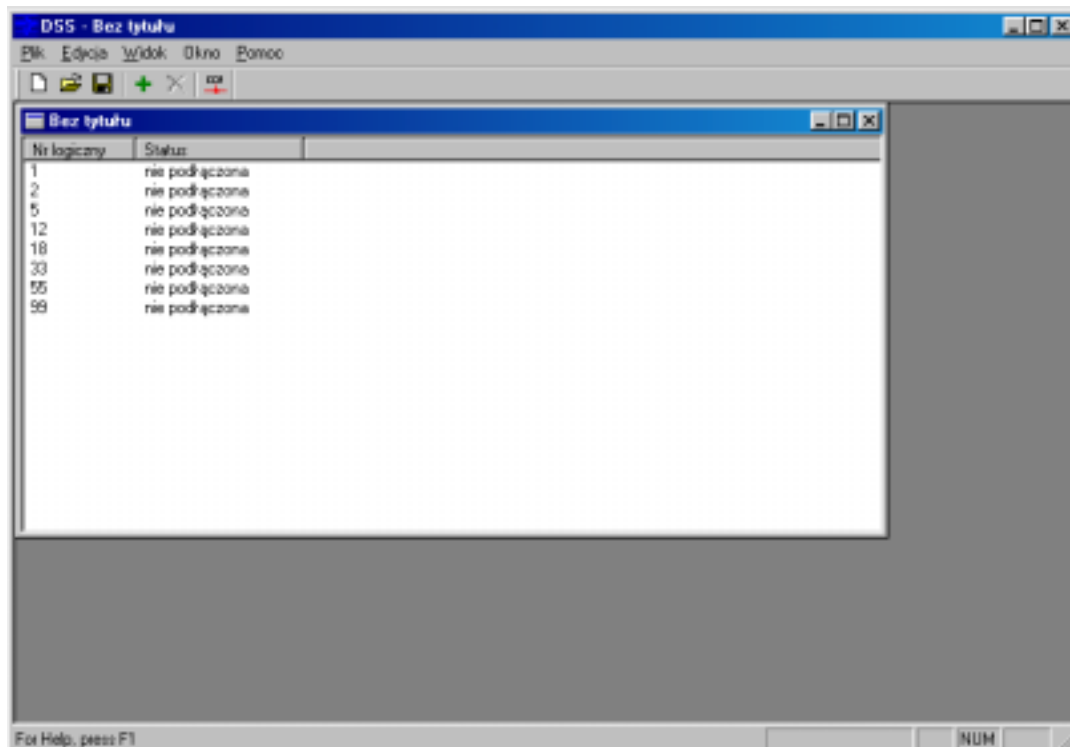
Rys.3

Następnie należy dodać kasy, które działają w trybie OnLine poprzez *Edycja/Dodaj*, klawisz skrótu *Insert* lub na pasku narzędzi ikona oznaczona zielonym plusem **[+]** wówczas pojawi się okno (rys.4), w którym należy podać numery kas rozdzielone przecinkiem.



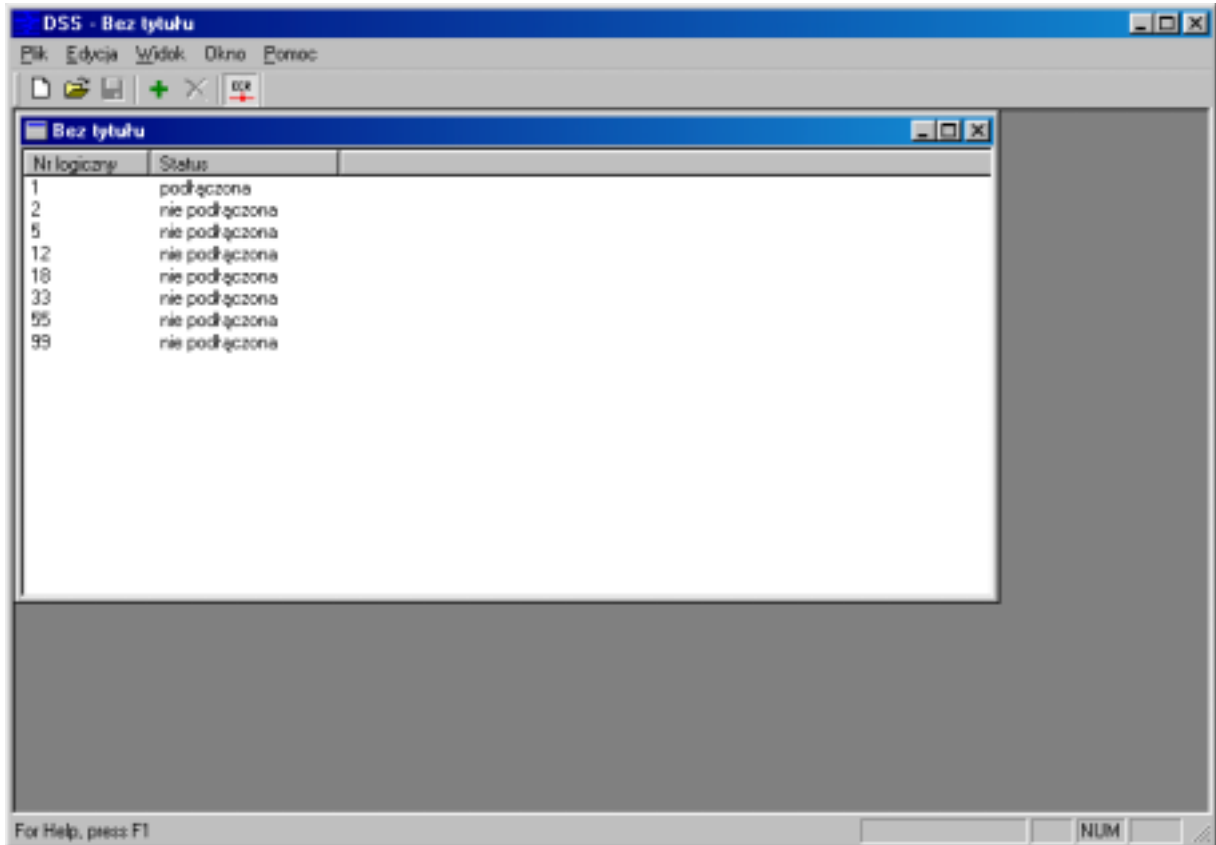
Rys.4

Po wprowadzeniu numerów logicznych kas należy zatwierdzić klawiszem **OK**. Wówczas pojawi się okno (rysunek 5), w którym zostaną wylistowane kasy wraz z komunikatem „nie podłączona”.



Rys.5

Następnie należy „podłączyć” kasy do programu poprzez naciśnięcie ikony **[ECR]** na pasku narzędzi, wówczas program wykryje, które kasy są podłączone (rysunek 6). W naszym przypadku jest to tylko kasa o numerze logicznym jeden. Jeżeli kasy będą podłączone w sieć za pomocą interfejsu sieci kas KC1001 i rozróżnione numerami logicznymi powinny się pojawić jako podłączone.



Rys.6

Wówczas prowadząc rejestrację na kasach dane standardowo są zapisywane na dysku C w katalogu DatecsSerwer. Każdy paragon jest identyfikowany poprzez:

Np. 20021120_000001_123456_80_19

Gdzie:

20021120 – data dokonanej sprzedaży,

000001 – kolejny numer paragonu ze wszystkich kas,

123456 – sześć ostatnich cyfr numeru unikatowego,

80 – numer raportu fiskalnego dobowego, do którego zostaną zapisane dane,

19 – numer paragonu fiskalnego

Natomiast wygląd zapisanego paragonu w pliku tekstowym będzie wyglądał następująco:

000000;2;;1;1999.00;1.000;

000000;3;;2;499.00;1.000;

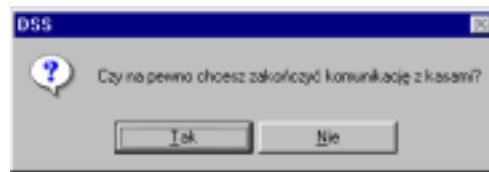
000000;4;;3;178.00;1.000;

000000;5;;4;77.99;1.000;

000000;6;;5;15.00;1.000;

000000;7;3;;1;;;19;80;2768.99;1999.00;499.00;178.00;77.99;;;15.00;;2768.99;

W przypadku, gdy chcemy zakończyć współpracę z kasami w trybie OnLine należy na pasku poleceń kliknąć [ECR], wówczas pojawi się komunikat (rysunek 7).

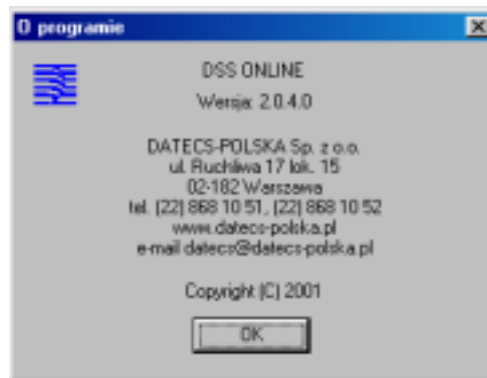


Rys.7

5. Uwagi końcowe

Program DSS OnLine v.2.0.2.0 ukazał się w swojej pierwszej wersji, dlatego wszelkie uwagi na temat jego działania prosimy zgłaszać do Działu Technicznego Kas Fiskalnych pod numer telefonu 022/868-10-51 lub 022/868-10-52 lub pocztą elektroniczną e-mail: krzysztof@datecs-polska.pl

W celu sprawdzenia posiadanej wersji należy wejść w zakładkę *Pomoc* i wybrać *O Programie* (rys.8).



Rys.8